



РАШЭННЕ

РЕШЕНИЕ

14 октября 2025 г. № 662

г.п. Воранава, Гродзенская вобл.

г.п. Вороново, Гродненская обл.

О передаче под охрану мест произрастания дикорастущих растений, относящихся к видам, включенным в Красную книгу Республики Беларусь

На основании частей первой и второй пункта 7 Положения о порядке передачи мест обитания диких животных и (или) мест произрастания дикорастущих растений, относящихся к видам, включенным в Красную книгу Республики Беларусь, под охрану пользователям земельных участков и (или) водных объектов, утвержденного постановлением Совета Министров Республики Беларусь от 18 мая 2009 г. № 638, Вороновский районный исполнительный комитет РЕШИЛ:

1. Передать под охрану пользователям земельных участков места произрастания дикорастущих растений, относящихся к видам, включенным в Красную книгу Республики Беларусь, согласно приложению.

2. Утвердить паспорта мест произрастания дикорастущих растений, относящихся к видам, включенным в Красную книгу Республики Беларусь и охранные обязательства (прилагаются).

3. Настоящее решение вступает в силу после его официального опубликования.

Председатель



В.Н.Шлык

СОГЛАСОВАНО

Государственная инспекция
охраны животного и
растительного мира при
Президенте Республики
Беларусь

Вороновская районная
инспекция природных ресурсов
и охраны окружающей среды

Государственное
лесохозяйственное учреждение
«Лидский лесхоз»

Сельскохозяйственное
унитарное предприятие «ГМК-
Агро»

Транспортное республиканское
унитарное предприятие
«Барановичское отделение
Белорусской железной дороги»



Приложение
к решению
Вороновского районного
исполнительного комитета
14.10.2025 № 662

МЕСТА ПРОИЗРАСТАНИЯ

дикорастущих растений, относящихся к видам, включенным в Красную книгу Республики Беларусь, передаваемых под охрану пользователям земельных участков

Название вида дикорастущего растения, передаваемого под охрану	Наименование юридического лица, которому передается под охрану место произрастания дикорастущего растения	Границы и площадь передаваемого под охрану места произрастания дикорастущего растения	Специальный режим охраны и использования передаваемого под охрану места произрастания дикорастущего растения
Берула прямая (Сиелла) (Berula erecta (Huds.) Cov.)	Сельскохозяйственное унитарное предприятие «ГМК-Агро»	Гродненская область, Вороновский район, деревни Германишки Переганцевского сельсовета, 250 метров к северу, в пределах земельного контура, ограниченного с северо-востока и юго-запада – местами впадения мелиоративных каналов, с юго-востока и северо-	В границах места произрастания запрещается: изменение уровня водоемов и водотоков; изменение рельефа дна или берега (дноуглубительные работы, формирование ложа и иное) на расстоянии до 500 метров от места произрастания; сброс сточных вод (в том числе дренажных и карьерных, отводимых с прудовых хозяйств и разрабатываемых торфяных месторождений); рыболовство с применением неводов и иных активных орудий лова; зарыбление водоемов растительноядными видами рыб (амур белый и иные); использование литоральной зоны для водопоя скота;

		запада – урезом воды берега реки Жижма, площадь произрастания – 0,14 гектара	использование литоральной зоны для организации массового отдыха; удаление прибрежной и водной растительности; возведение водохозяйственных сооружений и устройств (плотины, насосные станции, водозаборы и иные); пастьба и прогон скота; применение химических средств защиты растений, регуляторов роста, удобрений; размещение лодочных причалов и площадок постоянного базирования маломерных судов, возведение сооружений для хранения маломерных судов и других плавательных средств; рекреационное благоустройство территории, обустройство пляжей и иных мест отдыха (видовых точек, пикниковых полей и иное)
Прострел раскрытый (<i>Pulsatilla patens</i> (L.) Mill.)	Транспортное республиканское унитарное предприятие «Барановичское отделение Белорусской железной дороги»	Гродненская область, Вороновский район, окрестности деревни Рачуны Бастунского сельсовета, 1 километр к востоку. Железная дорога Барановичи–Лида–Вильнюс, 429–460 километр. В пределах земельного контура, ограниченного с северо-востока и юго-востока землями лесного фонда (выдел 6 квартала 5 Жирмунского лесничества государственного лесохозяйственного учреждения «Лидский	В границах места произрастания запрещается: проведение сплошных и постепенных рубок главного пользования; проведение рубок обновления, рубок формирования (перестройки) лесных насаждений промежуточного пользования; увеличение полноты лесного насаждения более 0,5; увеличение совокупного проективного покрытия подроста и подлеска более 20 процентов; сжигание порубочных остатков при выполнении рубок леса; использование при проведении работ машин на гусеничном ходу; укладка срубленных деревьев и сбор порубочных остатков в кучи и(или) валы, устройство лесопромышленных складов; разработка лесосеки в летний период за исключением проведения санитарных рубок в очагах вредителей и болезней леса в соответствии с нормативными правовыми актами. Разработка лесосеки проводится в период с устойчивым

		лесхоз»), с юго-запада – открытым склоном полосы отвода железной дороги, с северо-запада – изгибом лесной дороги, площадь произрастания – 0,87 гектара	снежным покровом; повреждение, уничтожение живого напочвенного покрова и лесной подстилки, за исключением мероприятий, связанных с восстановлением численности популяций охраняемых видов и предупреждения и ликвидации чрезвычайной ситуации и ее последствий при поступлении в порядке, установленном законодательством в области защиты населения и территорий от чрезвычайных ситуаций. В границах места произрастания требуется оставление порубочных остатков в объеме до 5 кубических метров на 1 гектар площади без укладки их в кучи
Пыльцеголовник длиннолистный (Cephalanthera longifolia (L.) Fritsch)	Государственное лесохозяйственное учреждение «Лидский лесхоз»	Выдел 21 квартала 15 Жирмунского лесничества государственного лесохозяйственного учреждения «Лидский лесхоз». Общая площадь произрастания – 3,2 гектара	В границах места произрастания запрещается: проведение сплошных и постепенных рубок главного пользования; проведение рубок обновления, рубок формирования (переформирования) лесных насаждений промежуточного пользования; увеличение совокупного проективного покрытия подроста и подлеска более 30 процентов; сжигание порубочных остатков при выполнении рубок леса; использование при проведении работ машин на гусеничном ходу; укладка срубленных деревьев и сбор порубочных остатков в кучи и(или) валы, устройство лесопромышленных складов; разработка лесосеки в летний период за исключением проведения санитарных рубок в очагах вредителей и болезней леса в соответствии с нормативными правовыми актами. Разработка лесосеки проводится в период с устойчивым снежным покровом; повреждение, уничтожение живого напочвенного покрова и лесной подстилки, за исключением мероприятий, связанных с восстановлением численности популяций охраняемых видов

			<p>и предупреждения и ликвидации чрезвычайной ситуации и ее последствий при поступлении в порядке, установленном законодательством в области защиты населения и территорий от чрезвычайных ситуаций;</p> <p>выполнение работ по гидротехнической мелиорации, работ, связанных с изменением существующего гидрологического режима (за исключением работ по его восстановлению).</p> <p>В границах места произрастания требуется:</p> <p>поддержание полноты лесного насаждения в пределах 0,4–0,6;</p> <p>оставление порубочных остатков в объеме до 5 кубических метров на 1 гектар площади без укладки их в кучи</p>
--	--	--	---



УТВЕРЖДЕНО

Решение

Вороновского районного
исполнительного комитета

14.10.2025 № 662

ПАСПОРТ

места произрастания дикорастущего растения, относящегося к видам,
включенным в Красную книгу Республики Беларусь

17 ноября 2023 г.

№ 9

Название вида дикорастущего растения: Берула прямая (Сиелла)
(*Verula erecta* (Huds.) Cov.).

Состояние популяции дикорастущего растения: численность – более
50 экземпляров на площади 80,0 квадратного метра, встречаемость
группами по всему участку, состояние удовлетворительное.

Местонахождение места произрастания дикорастущего растения:
Гродненская область, Вороновский район, окрестности деревни
Германишки Переганцевского сельсовета, 250 метров к северу,
сельскохозяйственное унитарное предприятие «ГМК-Агро».

Географические координаты места произрастания дикорастущего
растения: 54°08'01.6" северной широты, 25°21'33.0" восточной долготы.

Площадь места произрастания дикорастущего растения:
0,14 гектара.

Описание границ места произрастания дикорастущего растения:
в пределах земельного контура, ограниченного с северо-востока и юго-
запада – местами впадения мелиоративных каналов, с юго-востока
и северо-запада – урезом воды берега реки Жижма.

Описание места произрастания дикорастущего растения: заросли
макрофитов по берегам реки Жижма.

Заведующий кафедрой ботаники
Белорусского государственного
университета

В.Н.Тихомиров

Старший преподаватель кафедры
ботаники Белорусского
государственного университета

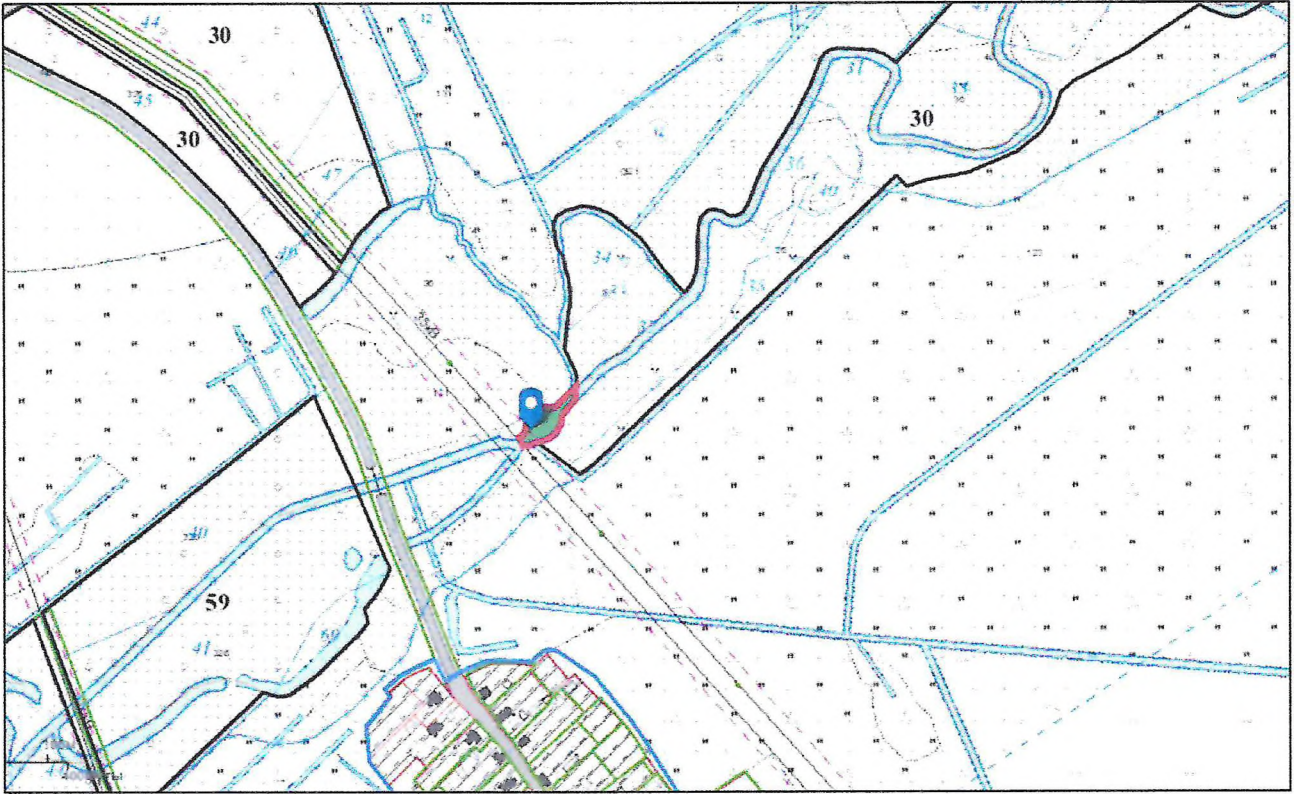
А.В.Кручонок

4 августа 2023 г.

Общий вид (фотографии) и картосхема
дикорастущего растения и места его произрастания
к паспорту места произрастания дикорастущего растения
от 17 ноября 2023 г. № 9

Берула прямая (Сиелла) (*Verula erecta* (Huds.) Cov.)







УТВЕРЖДЕНО

Решение

Вороновского районного
исполнительного комитета

14.10.2025 № 662

ОХРАННОЕ ОБЯЗАТЕЛЬСТВО

17 ноября 2023 г.

№ 9

Сельскохозяйственное унитарное предприятие «ГМК-Агро» (Гродненская область, Вороновский район, агрогородок Переганцы, улица Молодёжная, 2) обеспечивает охрану места произрастания дикорастущего растения Берула прямая (Сиелла) (*Verula erecta* (Huds.) Cov.), указанного в паспорте места произрастания дикорастущего растения от 17 ноября 2023 г. № 9.

В этих целях сельскохозяйственное унитарное предприятие «ГМК-Агро»

ОБЯЗАНО:

1. Участвовать в обследованиях места произрастания дикорастущего растения, организованных Министерством природных ресурсов и охраны окружающей среды и его территориальными органами*, 1 раз в 3 года.

2. Своевременно информировать обо всех обстоятельствах, наступление которых связано с обеспечением охраны места произрастания дикорастущего растения, Вороновскую районную инспекцию природных ресурсов и охраны окружающей среды.

3. Обеспечивать соблюдение специального режима охраны и использования места произрастания дикорастущего растения*.

В границах места произрастания запрещается:

изменение уровня режима водоемов и водотоков;

изменение рельефа дна или берега (дноуглубительные работы, формирование ложа и иное) на расстоянии до 500 метров от места произрастания;

сброс сточных вод (в том числе дренажных и карьерных, отводимых с прудовых хозяйств и разрабатываемых торфяных месторождений);

рыболовство с применением неводов и иных активных орудий лова;

зарыбление водоемов растительными видами рыб (амур белый и иные);

использование литоральной зоны для водопоя скота;

использование литоральной зоны для организации массового отдыха;

удаление прибрежной и водной растительности;

возведение водохозяйственных сооружений и устройств (плотины, насосные станции, водозаборы и иные);

пастьба и прогон скота;

применение химических средств защиты растений, регуляторов роста, удобрений;

размещение лодочных причалов и площадок постоянного базирования маломерных судов, возведение сооружений для хранения маломерных судов и других плавательных средств;

рекреационное благоустройство территории, обустройство пляжей и иных мест отдыха (видовых точек, пикниковых полей и иное).

* В соответствии с техническими нормативными правовыми актами Министерства природных ресурсов и охраны окружающей среды.

4. В случае ухудшения состояния места произрастания дикорастущего растения осуществлять мероприятия по восстановлению места произрастания дикорастущего растения.



УТВЕРЖДЕНО

Решение

Вороновского районного
исполнительного комитета

14.10.2025 № 662

ПАСПОРТ

места произрастания дикорастущего растения, относящегося к видам,
включенным в Красную книгу Республики Беларусь

17 ноября 2023 г.

№ 10

Название вида дикорастущего растения: Прострел раскрытый
(*Pulsatilla patens* (L.) Mill.).

Состояние популяции дикорастущего растения: численность – более
70 экземпляров на площади 120,0 квадратного метра, встречаемость
группами по всему участку, состояние удовлетворительное.

Местонахождение места произрастания дикорастущего растения:
Гродненская область, Вороновский район, окрестности деревни Рачуны
Бастунского сельсовета, 1 километр к востоку, транспортное
республиканское унитарное предприятие «Барановичское отделение
Белорусской железной дороги», железная дорога Барановичи–Лида–
Вильнюс, 429–460 километр.

Географические координаты места произрастания дикорастущего
растения: 54°06'18.2" северной широты, 25°17'00.6" восточной долготы.

Площадь места произрастания дикорастущего растения:
0,87 гектара.

Описание границ места произрастания дикорастущего растения:
в пределах земельного контура, ограниченного с северо-востока и юго-
востока землями лесного фонда (выдел 6 квартала 5 Жирмунского
лесничества государственного лесохозяйственного учреждения «Лидский
лесхоз»), с юго-запада – открытым склоном полосы отвода железной
дороги, с северо-запада – изгибом лесной дороги.

Описание места произрастания дикорастущего растения: опушка
сосняка мшистого.

Заведующий кафедрой ботаники
Белорусского государственного
университета

В.Н.Тихомиров

Старший преподаватель кафедры
ботаники Белорусского
государственного университета

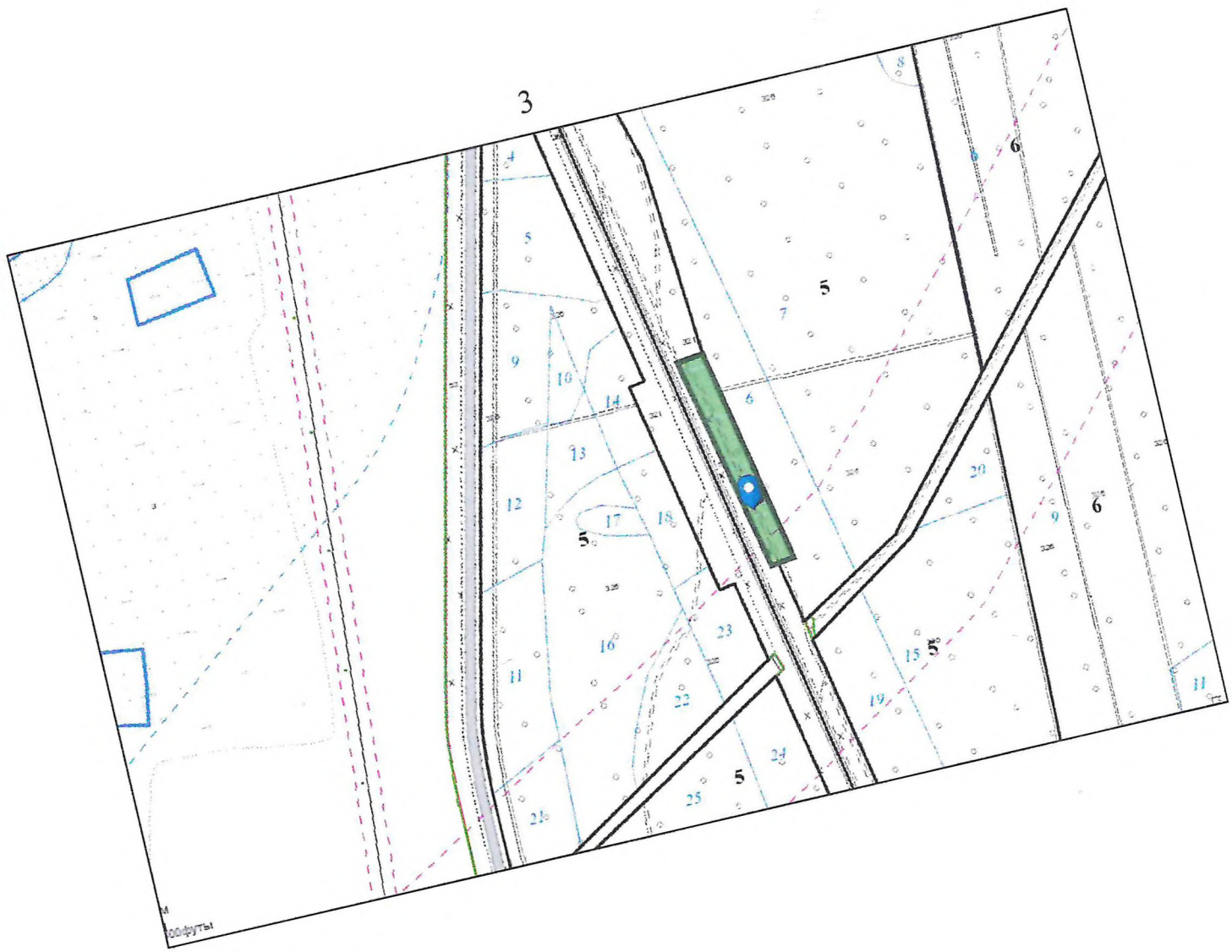
А.В.Кручонок

4 августа 2023 г.

Общий вид (фотографии) и картосхема
дикорастущего растения и места его произрастания
к паспорту места произрастания дикорастущего растения
от 17 ноября 2023 г. № 10

Прострел раскрытый (*Pulsatilla patens* (L.) Mill.)







УТВЕРЖДЕНО

Решение

Вороновского районного
исполнительного комитета

14.10.2025 № 662

ОХРАННОЕ ОБЯЗАТЕЛЬСТВО

17 ноября 2023 г.

№ 10

Транспортное республиканское унитарное предприятие «Барановичское отделение Белорусской железной дороги» (Брестская область, город Барановичи, улица Фроленкова, 54) обеспечивает охрану места произрастания дикорастущего растения Прострел раскрытый (*Pulsatilla patens* (L.) Mill.), указанного в паспорте места произрастания дикорастущего растения от 17 ноября 2023 г. № 10.

В этих целях транспортное республиканское унитарное предприятие «Барановичское отделение Белорусской железной дороги»

ОБЯЗАНО:

1. Участвовать в обследованиях места произрастания дикорастущего растения, организованных Министерством природных ресурсов и охраны окружающей среды и его территориальными органами*, 1 раз в 3 года.

2. Своевременно информировать обо всех обстоятельствах, наступление которых связано с обеспечением охраны места произрастания дикорастущего растения, Вороновскую районную инспекцию природных ресурсов и охраны окружающей среды.

3. Обеспечивать соблюдение специального режима охраны и использования места произрастания дикорастущего растения*.

В границах места произрастания запрещается:

проведение сплошных и постепенных рубок главного пользования;
проведение рубок обновления, рубок формирования
(переформирования) лесных насаждений промежуточного пользования;

увеличение полноты лесного насаждения более 0,5;

увеличение совокупного проективного покрытия подроста и подлеска более 20 процентов;

сжигание порубочных остатков при выполнении рубок леса;

использование при проведении работ машин на гусеничном ходу;

укладка срубленных деревьев и сбор порубочных остатков в кучи и(или) валы, устройство лесопромышленных складов;

разработка лесосеки в летний период за исключением проведения санитарных рубок в очагах вредителей и болезней леса в соответствии

с нормативными правовыми актами. Разработка лесосеки проводится в период с устойчивым снежным покровом;

повреждение, уничтожение живого напочвенного покрова и лесной подстилки, за исключением мероприятий, связанных с восстановлением численности популяций охраняемых видов и предупреждения и ликвидации чрезвычайной ситуации и ее последствий при поступлении в порядке, установленном законодательством в области защиты населения и территорий от чрезвычайных ситуаций.

В границах места произрастания требуется оставление порубочных остатков в объеме до 5 кубических метров на 1 гектар площади без укладки их в кучи.

* В соответствии с техническими нормативными правовыми актами Министерства природных ресурсов и охраны окружающей среды.

4. В случае ухудшения состояния места произрастания дикорастущего растения осуществлять мероприятия по восстановлению места произрастания дикорастущего растения.



УТВЕРЖДЕНО

Решение

Вороновского районного
исполнительного комитета

14.10.2025 № 662

ПАСПОРТ

места произрастания дикорастущего растения, относящегося к видам,
включенным в Красную книгу Республики Беларусь

17 ноября 2023 г.

№ 11

Название вида дикорастущего растения: Пыльцеголовник
длиннолистный (*Cephalanthera longifolia* (L.) Fritsch).

Состояние популяции дикорастущего растения: численность – 17
растений на площади 100,0 квадратного метра, встречаемость единично,
состояние удовлетворительное.

Местонахождение места произрастания дикорастущего растения:
Гродненская область, Вороновский район, окрестности деревни Бастуны
Бастунского сельского совета, 300 метров к северу – северо-востоку.
Государственное лесохозяйственное учреждение «Лидский лесхоз»,
Жирмунское лесничество, квартал 15, выдел 21.

Географические координаты места произрастания дикорастущего
растения: 54°05'20.1" северной широты 25°17'25.1" восточной долготы.

Площадь места произрастания дикорастущего растения: 3,2 гектара.

Описание границ места произрастания дикорастущего растения:
в границах выдела 21 квартала 15 Жирмунского лесничества
государственного лесохозяйственного учреждения «Лидский лесхоз».

Описание места произрастания дикорастущего растения: сосняк
с березой мшистый. Местонахождение вида впервые выявлено
Квачом Ю.З.

Заведующий кафедрой ботаники
Белорусского государственного
университета

В.Н.Тихомиров

Старший преподаватель кафедры
ботаники Белорусского
государственного университета

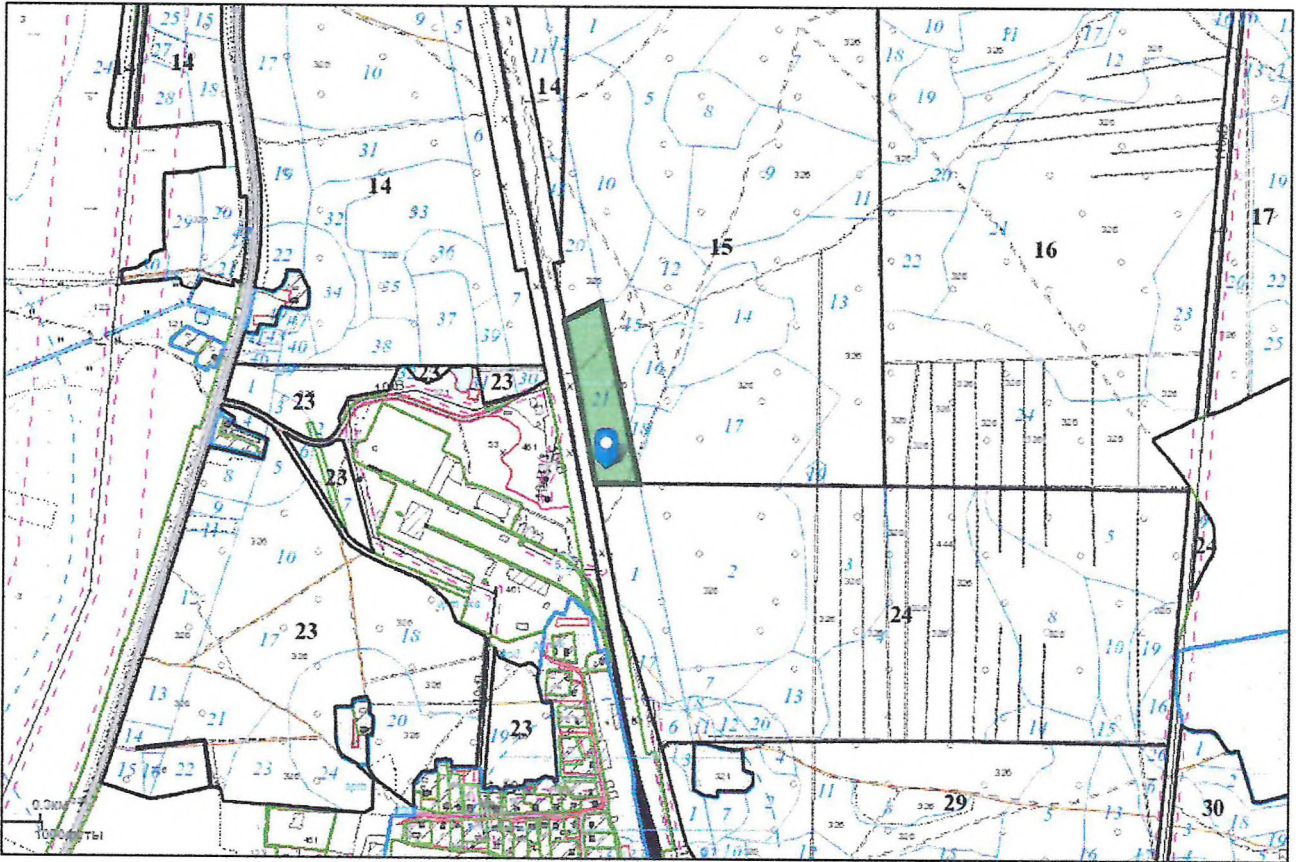
А.В.Кручонок

4 августа 2023 г.

Общий вид (фотографии) и картосхема
дикорастущего растения и места его произрастания
к паспорту места произрастания дикорастущего растения
от 17 ноября 2023 г. № 11

Пыльцеголовник длиннолистный (*Cephalanthera longifolia* (L.) Fritsch)







УТВЕРЖДЕНО

Решение

Вороновского районного
исполнительного комитета

14.10.2025 № 662

ОХРАННОЕ ОБЯЗАТЕЛЬСТВО

17 ноября 2023 г.

№ 11

Государственное лесохозяйственное учреждение «Лидский лесхоз» (Гродненская область, город Лида, переулок Фурманова, 10) обеспечивает охрану места произрастания дикорастущего растения Пыльцеголовник длиннолистный (*Cephalanthera longifolia* (L.) Fritsch), указанного в паспорте места произрастания дикорастущего растения от 17 ноября 2023 г.

В этих целях государственное лесохозяйственное учреждение «Лидский лесхоз»

ОБЯЗАНО:

1. Участвовать в обследованиях места произрастания дикорастущего растения, организованных Министерством природных ресурсов и охраны окружающей среды и его территориальными органами*, 1 раз в 3 года.

2. Своевременно информировать обо всех обстоятельствах, наступление которых связано с обеспечением охраны места произрастания дикорастущего растения, Вороновскую районную инспекцию природных ресурсов и охраны окружающей среды.

3. Обеспечивать соблюдение специального режима охраны и использования места произрастания дикорастущего растения*.

В границах места произрастания запрещается:

проведение сплошных и постепенных рубок главного пользования;
проведение рубок обновления, рубок формирования (перестройки) лесных насаждений промежуточного пользования;
увеличение совокупного проективного покрытия подроста и подлеска более 30 процентов;

сжигание порубочных остатков при выполнении рубок леса;

использование при проведении работ машин на гусеничном ходу;

укладка срубленных деревьев и сбор порубочных остатков в кучи и(или) валы, устройство лесопромышленных складов;

разработка лесосеки в летний период за исключением проведения санитарных рубок в очагах вредителей и болезней леса в соответствии с нормативными правовыми актами. Разработка лесосеки проводится в период с устойчивым снежным покровом;

повреждение, уничтожение живого напочвенного покрова и лесной подстилки, за исключением мероприятий, связанных с восстановлением численности популяций охраняемых видов и предупреждения и ликвидации чрезвычайной ситуации и ее последствий при поступлении в порядке, установленном законодательством в области защиты населения и территорий от чрезвычайных ситуаций;

выполнение работ по гидротехнической мелиорации, работ, связанных с изменением существующего гидрологического режима (за исключением работ по его восстановлению).

В границах места произрастания требуется:

поддержание полноты лесного насаждения в пределах 0,4–0,6;

оставление порубочных остатков в объеме до 5 кубических метров на 1 гектар площади без укладки их в кучи.

* В соответствии с техническими нормативными правовыми актами Министерства природных ресурсов и охраны окружающей среды.

4. В случае ухудшения состояния места произрастания дикорастущего растения осуществлять мероприятия по восстановлению места произрастания дикорастущего растения.