

Решением Вороновского районного исполнительного комитета от 31.10.1997 г. № 531 в районе объявлены памятниками природы местного значения следующие объекты:

геологический памятник природы местного значения «Валун «Большой камень толочинский»;

геологический памятник природы местного значения «Валун «Большой камень тусуманский»;

геологический памятник природы местного значения «Камень гуденишкинский»;

геологический памятник природы местного значения «Валун дайновский»;

геологический памятник природы местного значения «Гуденишкинская гряда»;

геологический памятник природы местного значения «Дубинцовский пригород»;

геологический памятник природы местного значения «Камень вороновкинский»;

геологический памятник природы местного значения «Камень малиновщинский»;

геологический памятник природы местного значения «Камень на довгеньках якубовский»;

геологический памятник природы местного значения «Камень полужский»;

геологический памятник природы местного значения «Камень провожской»;

геологический памятник природы местного значения «Камень товкинский»;

геологический памятник природы местного значения «Мантунская гряда»;

геологический памятник природы местного значения «Пущанская гора».

Этим же решением установлены границы, площадь, состав земель, режим охраны и использования геологических памятников природы.

ГРАНИЦЫ, ПЛОЩАДЬ И СОСТАВ ЗЕМЕЛЬ ГЕОЛОГИЧЕСКОГО ПАМЯТНИКА ПРИРОДЫ МЕСТНОГО ЗНАЧЕНИЯ «ВАЛУН «БОЛЬШОЙ КАМЕНЬ ТОЛОЧИНСКИЙ»

Границы геологического памятника природы местного значения «Валун «Большой камень Толочинский» проходят по условной линии проекции сторон валуна на земную поверхность, центром которого является точка с координатами 53°54'45,20" северной широты, 24°49'33,50" восточной долготы. Охранная зона ООПТ установлена на расстоянии 2 м от границ памятника природы.

Площадь памятника природы «Валун «Большой камень Толочинский» составляет 10,0 квадратного метра (0,0010 гектара), площадь его охранной зоны – 32,0 квадратного метра (0,0032 гектара).

В состав земель памятника природы «Валун «Большой камень Токинский», образующих его территорию, входят земли КСУП «Мисевичи» площадью 0,0010 гектара.

В состав охранной зоны памятника природы «Валун «Большой камень Толочинский» входят земли КСУП «Мисевичи» площадью 0,0032 гектара.

ГРАНИЦЫ, ПЛОЩАДЬ И СОСТАВ ЗЕМЕЛЬ ГЕОЛОГИЧЕСКОГО ПАМЯТНИКА ПРИРОДЫ МЕСТНОГО ЗНАЧЕНИЯ «ВАЛУН «БОЛЬШОЙ КАМЕНЬ ТУСУМАНСКИЙ»

Границы геологического памятника природы местного значения «Валун «Большой камень Тусуманский» (далее – памятник природы «Валун «Большой камень Тусуманский») проходят по условной линии проекции сторон валуна на земную поверхность, центром которого является точка с координатами 54°10'32,40" северной широты, 25°24'48,60" восточной долготы. Охранная зона ООПТ установлена на расстоянии 2 м от границ памятника природы.

Площадь памятника природы «Валун «Большой камень Тусуманский» составляет 6,0 квадратного метра (0,0006 гектара), площадь его охранной зоны – 24,0 квадратного метра (0,0024 гектара).

В состав земель памятника природы «Валун «Большой камень Тусуманский», образующих его территорию, входят земли КСУП «Элит-Агро Больтиники» площадью 0,0006 гектара.

В состав охранной зоны памятника природы «Валун «Большой камень Тусуманский» входят земли КСУП «Элит-Агро Больтиники» площадью 0,0024 гектара.

ГРАНИЦЫ, ПЛОЩАДЬ И СОСТАВ ЗЕМЕЛЬ ГЕОЛОГИЧЕСКОГО ПАМЯТНИКА ПРИРОДЫ МЕСТНОГО ЗНАЧЕНИЯ «ВАЛУН ГУДИНИШКИНСКИЙ»

Границы геологического памятника природы местного значения «Валун Гудинишкинский» (далее – памятник природы «Валун Гудинишкинский») проходят по условной линии проекции сторон валуна на земную поверхность, центром которого является точка с координатами 53°56'24,70" северной широты, 24°48'9,10" восточной долготы. Охранная зона ООПТ установлена на расстоянии 2 м от границ памятника природы.

Площадь памятника природы «Валун Гудинишкинский» составляет 4,0 квадратного метра (0,0004 гектара), площадь его охранной зоны – 17,0 квадратного метра (0,0017 гектара).

В состав земель памятника природы «Валун Гудинишкинский», образующих его территорию, входят земли Заболотского сельского исполнительного комитета площадью 0,0004 гектара.

В состав охранной зоны памятника природы «Валун Гудинишкинский» входят земли Заболотского сельского исполнительного комитета площадью 0,0017 гектара.

ГРАНИЦЫ, ПЛОЩАДЬ И СОСТАВ ЗЕМЕЛЬ ГЕОЛОГИЧЕСКОГО ПАМЯТНИКА ПРИРОДЫ МЕСТНОГО ЗНАЧЕНИЯ «ВАЛУН ДАЙНОВСКИЙ»

Границы геологического памятника природы местного значения «Валун Дайновский» (далее – памятник природы «Валун Дайновский») проходят по условной линии проекции сторон валуна на земную поверхность, центром которого является точка с координатами 54°04'28,30" северной широты, 25°23'47,10" восточной долготы. Охранная зона ООПТ установлена на расстоянии 2 м от границ памятника природы.

Площадь памятника природы «Валун Дайновский» составляет 6,0 квадратного метра (0,0006 гектара), площадь его охранной зоны – 25,0 квадратного метра (0,0025 гектара).

В состав земель памятника природы «Валун Дайновский», образующих его территорию, входят земли Государственного лесохозяйственного учреждения «Лидский лесхоз» пределах выдела 13 квартала 40 Жирмунского лесничества площадью 0,0006 гектара.

В состав охранной зоны памятника природы «Валун Дайновский» входят земли Государственного лесохозяйственного учреждения «Лидский лесхоз» пределах выдела 13 квартала 40 Жирмунского лесничества площадью 0,0025 гектара.

ГРАНИЦЫ, ПЛОЩАДЬ И СОСТАВ ЗЕМЕЛЬ ГЕОЛОГИЧЕСКОГО ПАМЯТНИКА ПРИРОДЫ МЕСТНОГО ЗНАЧЕНИЯ «ГУДИНИШКИНСКАЯ ГРЯДА»

Границы геологического памятника природы местного значения «Гудинишkinsкая гряда» (далее – памятник природы «Гудинишkinsкая гряда») проходят:

на севере – от северо-западного угла выдела 8 квартала 11 Ваверского лесничества Государственного лесохозяйственного учреждения «Лидский лесхоз» в северо-восточном направлении по северным границам выдела 8 данного квартала до северо-восточного угла выдела 8 квартала 11 Ваверского лесничества ГЛХУ «Лидский лесхоз»;

на востоке – от северо-восточного угла выдела 8 квартала 11 Ваверского лесничества в юго-восточном направлении по восточным границам выдела 8 данного квартала, северной и северо-восточной границе выдела 24 квартала 12 Ваверского лесничества до пересечения с лесной дорогой, далее в юго-восточном направлении по западной стороне лесной дороги до восточного угла выдела 30 квартала 12 Ваверского лесничества, далее в юго-восточном направлении до северо-восточного угла выдела 21 квартала 12 Ваверского лесничества;

на юге – от северо-восточного угла выдела 21 квартала 12 Ваверского лесничества в западном и северо-западном направлениях по южной границе выделов 21, 30, 28, 29 квартала 12, выделов 16, 4 квартала 14 Ваверского лесничества до юго-западного угла выдела 4 квартала 14 Ваверского лесничества;

на западе – от юго-западного угла выдела 4 квартала 14 Ваверского лесничества в северо-западном направлении по западной границе выдела 4 квартала 14, выдела 8 квартала 11 Ваверского лесничества до исходной точки.

Площадь памятника природы «Гудинишшинская гряда» составляет 28,09 гектара.

В состав земель памятника природы «Гудинишшинская гряда», образующих его территорию, входят:

земли ГЛХУ «Лидский лесхоз» в кварталах 11 (выдел 8), 12 (выделы 21, 24 (часть выдела), 28, 29, 30), 14 (выделы 4, 16) Ваверского лесничества площадью 28,09 гектара.

В состав охранной зоны памятника природы «Гудинишшинская гряда» входят расположенные внутри его границ земли РУП "Гродноэнерго" площадью 0,15 гектара, земли КСУП "Гирки" площадью 0,35 гектара.

ГРАНИЦЫ, ПЛОЩАДЬ И СОСТАВ ЗЕМЕЛЬ ГЕОЛОГИЧЕСКОГО ПАМЯТНИКА ПРИРОДЫ МЕСТНОГО ЗНАЧЕНИЯ «ДУБИНЦОВСКИЙ ПРИГОРОК»

Границы геологического памятника природы местного значения «Дубинцовский пригород» (далее – памятник природы «Дубинцовский пригород») проходят:

Государственного лесохозяйственного учреждения «Лидский лесхоз» в северо-восточном и юго-восточном направлениях по северным границам выделов 8, 20, 12 данного квартала, выделов 10, 11, 12, 18, 19 квартала 88, выдела 4 квартала 89 Радунского лесничества до северо-восточного угла квартала 89 Радунского лесничества ГЛХУ «Лидский лесхоз»;

на востоке – от северо-восточного угла квартала 89 Радунского лесничества в юго-западном, западном направлениях по восточной границе квартала 89, северной и западной границе выдела 12 квартала 99, северной границе выдела 20 квартала 99, восточной и южной границе выдела 3 квартала 99, восточной границе выделов 30 и 29 квартала 99 Радунского лесничества до юго-восточного угла выдела 29 квартала 99 Радунского лесничества;

на юге – от юго-восточного угла выдела 29 квартала 99 Радунского лесничества в западном, северо-восточном и юго-западном направлениях по южной и западной границе выдела 23 квартала 99 юго-восточного угла выдела 29 квартала 99 Радунского лесничества, западной границе выделов 16, 14, 13 квартала 99, южной границе выделов 14, 16, 15 квартала 87 юго-восточного угла выдела 29 квартала 99 Радунского лесничества до юго-западного угла выдела 15 квартала 87 Радунского лесничества;

на западе – от юго-западного угла выдела 15 квартала 87 Радунского лесничества в северном, северо-западном, северо-восточном направлениях по западной границе выделов 15, 1, 18, квартала 87, выдела 17 квартала 85, северной границе выдела 1 квартала 87, западной границе выдела 8 квартала 86 Радунского лесничества до исходной точки.

Площадь памятника природы «Дубинцовский пригорок» составляет 291,24 гектара.

В состав земель памятника природы «Дубинцовский пригорок», образующих его территорию, входят:

земли ГЛХУ «Лидский лесхоз» в кварталах 85 (выдел 17), 86 (выделы 8-10, 12-27), 87 (выделы 1-18), 88 выделы 10-12, 15-19), 89, 99 (выделы 1-11, 13-19, 29, 30) Радунского лесничества площадью 291,24 гектара.

В состав охранной зоны памятника природы «Дубинцовский пригорок» входят расположенные внутри его границ земли: РУП "Гроднооблдорстрой" площадью 2,47 гектара.

ГРАНИЦЫ, ПЛОЩАДЬ И СОСТАВ ЗЕМЕЛЬ ГЕОЛОГИЧЕСКОГО ПАМЯТНИКА ПРИРОДЫ МЕСТНОГО ЗНАЧЕНИЯ «КАМЕНЬ ВОРОНОВКИНСКИЙ»

Границы геологического памятника природы местного значения «Камень Вороновкинский» (далее – памятник природы «Камень Вороновкинский») проходят по условной линии проекции сторон валуна на земную поверхность, центром которого является точка с координатами 54°09'32,50" северной широты, 25°20'16,80" восточной долготы. Охранная зона ООПТ установлена на расстоянии 2 м от границ памятника природы.

Площадь памятника природы «Камень Вороновкинский» составляет 7,0 квадратного метра (0,0007 гектара), площадь его охранной зоны – 33,0 квадратного метра (0,0033 гектара).

В состав земель памятника природы «Камень Вороновкинский», образующих его территорию, входят земли Государственного лесохозяйственного учреждения «Лидский лесхоз» пределах выдела 10 квартала 25 Вороновского лесничества площадью 0,0007 гектара.

В состав охранной зоны памятника природы «Камень Вороновкинский» входят земли Государственного лесохозяйственного учреждения «Лидский лесхоз» пределах выдела 10 квартала 25 Вороновского лесничества площадью 0,0033 гектара.

ГРАНИЦЫ, ПЛОЩАДЬ И СОСТАВ ЗЕМЕЛЬ ГЕОЛОГИЧЕСКОГО ПАМЯТНИКА ПРИРОДЫ МЕСТНОГО ЗНАЧЕНИЯ «КАМЕНЬ МАЛИНОВЩИНСКИЙ»

Границы геологического памятника природы местного значения «Камень Малиновщинский» (далее – памятник природы «Камень Малиновщинский») проходят по условной линии проекции сторон валуна на земную поверхность, центром которого является точка с координатами 54°07'20,60" северной широты, 25°19'37,00" восточной долготы. Охранная зона ООПТ установлена на расстоянии 2 м от границ памятника природы.

Площадь памятника природы «Камень Малиновщинский» составляет 9,0 квадратного метра (0,0009 гектара), площадь его охранной зоны – 31,0 квадратного метра (0,0031 гектара).

В состав земель памятника природы «Камень Малиновщинский», образующих его территорию, входят земли Государственного лесохозяйственного учреждения «Лидский лесхоз» пределах выдела 11 квартала 58 Вороновского лесничества площадью 0,0009 гектара.

В состав охранной зоны памятника природы «Камень Малиновщинский» входят земли Государственного лесохозяйственного учреждения «Лидский лесхоз» пределах выдела 11 квартала 58 Вороновского лесничества площадью 0,0031 гектара.

ГРАНИЦЫ, ПЛОЩАДЬ И СОСТАВ ЗЕМЕЛЬ ГЕОЛОГИЧЕСКОГО ПАМЯТНИКА ПРИРОДЫ МЕСТНОГО ЗНАЧЕНИЯ «КАМЕНЬ НА ДОВГЕНЬКАХ ЯКУБОВСКИЙ»

Границы геологического памятника природы местного значения «Камень на довгеньках Якубовский» (далее – памятник природы «Камень на довгеньках Якубовский») проходят по условной линии проекции сторон валуна на земную поверхность, центром которого является точка с координатами 53°51'42,00" северной широты, 24°49'34,70" восточной долготы. Охранная зона ООПТ установлена на расстоянии 2 м от границ памятника природы.

Площадь памятника природы «Камень на довгеньках Якубовский» составляет 4,0 квадратного метра (0,0004 гектара), площадь его охранной зоны – 21,0 квадратного метра (0,0021 гектара).

В состав земель памятника природы «Камень на довгеньках Якубовский», образующих его территорию, входят земли КСУП «Мисевичи» площадью 0,0004 гектара.

В состав охранной зоны памятника природы «Камень на довгеньках Якубовский» входят земли КСУП «Мисевичи» площадью 0,0021 гектара.

ГРАНИЦЫ, ПЛОЩАДЬ И СОСТАВ ЗЕМЕЛЬ ГЕОЛОГИЧЕСКОГО ПАМЯТНИКА ПРИРОДЫ МЕСТНОГО ЗНАЧЕНИЯ «КАМЕНЬ ПОЛУЖСКИЙ»

Границы геологического памятника природы местного значения «Камень Полужский» (далее – памятник природы «Камень Полужский») проходят по условной линии проекции сторон валуна на земную поверхность, центром которого является точка с координатами 54°08'40,60" северной широты, 25°06'20,20" восточной долготы. Охранная зона ООПТ установлена на расстоянии 2 м от границ памятника природы.

Площадь памятника природы «Камень Полужский» составляет 5,0 квадратного метра (0,0005 гектара), площадь его охранной зоны – 24,0 квадратного метра (0,0024 гектара).

В состав земель памятника природы «Камень Полужский», образующих его территорию, входят земли КСУП «Экспериментальная база «Погородно» площадью 0,0005 гектара.

В состав охранной зоны памятника природы «Камень Полужский» входят земли «Экспериментальная база «Погородно» площадью 0,0024 гектара.

ГРАНИЦЫ, ПЛОЩАДЬ И СОСТАВ ЗЕМЕЛЬ ГЕОЛОГИЧЕСКОГО ПАМЯТНИКА ПРИРОДЫ МЕСТНОГО ЗНАЧЕНИЯ «КАМЕНЬ ПРОВОЖСКИЙ»

Границы геологического памятника природы местного значения «Камень Провожский» (далее – памятник природы «Камень Провожский») проходят по условной линии проекции сторон валуна на земную поверхность, центром которого является точка с координатами 53°55'4,40" северной широты, 24°51'15,30" восточной долготы. Охранная зона ООПТ установлена на расстоянии 2 м от границ памятника природы.

Площадь памятника природы «Камень Провожский» составляет 4,0 квадратного метра (0,0004 гектара), площадь его охранной зоны – 21,0 квадратного метра (0,0021 гектара).

В состав земель памятника природы «Камень Провожский», образующих его территорию, входят земли КСУП «Мисевичи» площадью 0,0004 гектара.

В состав охранной зоны памятника природы «Камень Провожский» входят земли КСУП «Мисевичи» площадью 0,0021 гектара.

ГРАНИЦЫ, ПЛОЩАДЬ И СОСТАВ ЗЕМЕЛЬ ГЕОЛОГИЧЕСКОГО ПАМЯТНИКА ПРИРОДЫ МЕСТНОГО ЗНАЧЕНИЯ «КАМЕНЬ ТОВКИНСКИЙ»

Границы геологического памятника природы местного значения «Камень Товкинский» (далее – памятник природы «Камень Товкинский») проходят по условной линии проекции сторон валуна на земную поверхность, центром которого является точка с координатами 54°01'9,00" северной широты, 25°11'27,50" восточной долготы. Охранная зона ООПТ установлена на расстоянии 2 м от границ памятника природы.

Площадь памятника природы «Камень Товкинский» составляет 6,0 квадратного метра (0,0006 гектара), площадь его охранной зоны – 23,0 квадратного метра (0,0023 гектара).

В состав земель памятника природы «Камень Товкинский», образующих его территорию, входят земли КСУП «Экспериментальная база «Октябрь» площадью 0,0006 гектара.

В состав охранной зоны памятника природы «Камень Товкинский» входят земли КСУП «Экспериментальная база «Октябрь» площадью 0,0023 гектара.

ГРАНИЦЫ, ПЛОЩАДЬ И СОСТАВ ЗЕМЕЛЬ ГЕОЛОГИЧЕСКОГО ПАМЯТНИКА ПРИРОДЫ МЕСТНОГО ЗНАЧЕНИЯ «МАНТУНСКАЯ ГРЯДА»

Границы геологического памятника природы местного значения «Мантунская гряда» (далее – памятник природы «Мантунская гряда») проходят:

на севере – от северо-западного угла земельного участка для ведения сельского хозяйства №18 СПК "Мисевичи"(вид земель – пахотные земли) на границе с землями лесного фонда в выделе 7 квартала 38 Ваверского лесничества ГЛХУ «Лидский лесхоз» в юго-восточном направлении по полевой дороге до пересечения с автомобильной дорогой Н-6110, далее в юго-восточном направлении по границе пахотных земель и луговых земель или земель под древесно-кустарниковой растительностью землепользователя СПК «Мисевичи» до пересечения с полевой дорогой;

на востоке – от точки пересечения пахотных земель и луговых земель с полевой дорогой в юго-западном направлении по полевой дороге до пересечения с неиспользуемыми землями СПК «Мисевичи», далее в юго-западном направлении по границе пахотных и неиспользуемых земель до пересечения с полевой дорогой, далее в северо-западном направлении по полевой дороге до пересечения с землями лесного фонда, далее в юго-западном, юго-восточном направлениях по восточным границам квартала 51 Ваверского лесничества ГЛХУ «Лидский лесхоз» до юго-восточного угла выдела 16 квартала 51 Ваверского лесничества, далее в юго-западном направлении по полевой дороге до пересечения с автомобильной дорогой Н-6120, далее в юго-западном направлении, пересекая автодорогу Н-6120 по западной стороне автодороги Н-6119 до пересечения с каналом севернее н.п. Котовичи, далее в юго-западном, юго-восточном направлении по каналу до его точки его впадения в р. Большая Лебедка;

на юге – от точки впадения канала в р. Большая Лебедка в северо-западном направлении по северной стороне р. Большая Лебедка до впадения с севера канала, протекающего к востоку от н.п. Заречаны, далее в северо-западном направлении по каналу до пересечения с автодорогой, проходящей от н.п. Мантуны к н.п. Заречаны, далее в северо-западном направлении по автодороге до ее пересечения с автодорогой Н-6110;

на западе – от точки пересечения двух автодорог в северо-восточном направлении по восточной стороне автодороги Н-6110 до канала, проходящего вдоль автодороги Н-6110 с востока, далее в северо-восточном направлении по восточной стороне указанного канала до северо-западного угла выдела 44 квартала 51 Ваверского лесничества ГЛХУ «Лидский лесхоз», далее в северо-восточном направлении по западным границам квартала 51 Ваверского лесничества до точки пересечения участков 21 и 221 пахотных земель СПК «Мисевичи» на северо-западной границе выдела 36 квартал 51 Ваверского лесничества, далее в северо-западном направлении по границе двух указанных участков пахотных земель, пересекая неиспользуемые земли, окаймляющие участок для обслуживания жилого дома по адресу д. Якубовцы, ул. Энергетиков, д.10 до пересечения с автомобильной дорогой Н-6110, далее в северо-восточном направлении по восточной стороне автодороги Н-6110 до восточного угла выдела 21 квартала 38 Ваверского лесничества, далее в северо-западном, северо-восточном направлениях по восточной границе квартала 38 Ваверского лесничества до исходной точки.

Площадь памятника природы «Мантунская гряда» составляет 612,67 гектара.

В состав земель памятника природы «Мантунская гряда», образующих его территорию, входят:

В состав земель памятника природы «Мантунская гряда», образующих его территорию, входят:

земли ГЛХУ «Лидский лесхоз» в кварталах 35 (выделы 30, 31, 51), 51 (выделы 1-16, 23, 24, 31-40, 42-45), 53 (выделы 1-6, 42, 49, 50, 55) Ваверского лесничества площадью 60,71 гектара;

земли КСУП "Мисевичи" площадью 551,96 гектара.

В состав охранной зоны памятника природы «Мантунская гряда» входят расположенные внутри его границ земли РУП "Гродноэнерго" площадью 2,42 гектара; земли Мисевичского сельсовета площадью 22,35 гектара; земли РУП "Гроднооблдорстрой" площадью 6,66 гектара; земли КСУП "Мисевичи" площадью 7,09 гектара.

ГРАНИЦЫ, ПЛОЩАДЬ И СОСТАВ ЗЕМЕЛЬ ГЕОЛОГИЧЕСКОГО ПАМЯТНИКА ПРИРОДЫ МЕСТНОГО ЗНАЧЕНИЯ «ПУЩАНСКАЯ ГОРА»

Границы геологического памятника природы местного значения «Пущанская гора» (далее – памятник природы «Пущанская гора») проходят:

на севере – от северо-западного угла выдела 36 квартала 15 Беньяконского лесничества Государственного лесохозяйственного учреждения «Лидский лесхоз» в северо-восточном, восточном направлениях по северной границе выделов 36, 69, 37, 67, 38, 39, 41, 68, 42, 43, 70, 44 квартала 15 Беньяконского лесничества до северо-восточного угла выдела 44 квартала 15 Беньяконского лесничества;

на востоке – от северо-восточного угла выдела 44 квартала 15 Беньяконского лесничества в юго-восточном направлении по восточной границе кварталов 15, 18 Беньяконского лесничества до юго-восточного угла выдела 32 квартала 18 Беньяконского лесничества;

на юге – от юго-восточного угла выдела 32 квартала 18 Беньяконского лесничества в юго-западном, западном, северо-западном направлениях по южной границе выделов 32, 11, 16, 13, 18, 33, 22, 34 квартала 18 и выделов 91, 88, 120, 84, 124, 81 квартала 17 Беньяконского лесничества до западного угла выдела 81 квартала 17 Беньяконского лесничества;

на западе – от западного угла выдела 81 квартала 17 Беньяконского лесничества в северо-западном, северо-восточном направлениях по западной границе выделов 61, 121, 119, 25, 17, 12 квартала 17 и выдела 36 квартала 15 до исходной точки.

Площадь памятника природы «Пущанская гора» составляет 226,74 гектара.

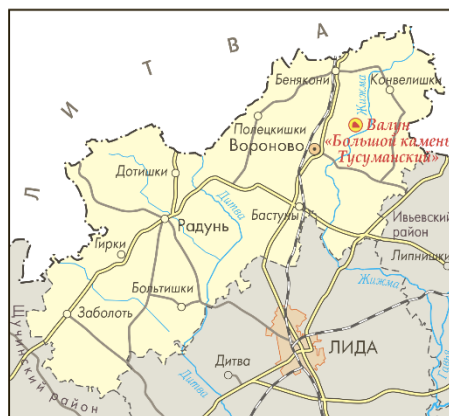
В состав земель памятника природы «Пущанская гора», образующих его территорию, входят земли ГЛХУ «Лидский лесхоз» в кварталах 15 (выделы 36-63, 66-70), 17 (выделы 12, 17-20, 25-30, 40-46, 61-64, 72-77, 79, 81, 83-86, 88-91, 119-121, 124), 18 (выделы 1-9, 10-18, 21, 22, 32-34) Беньяконского лесничества площадью 226,74 гектара.

КАРТА ГЕОЛОГИЧЕСКОГО ПАМЯТНИКА ПРИРОДЫ МЕСТНОГО ЗНАЧЕНИЯ «ВАЛУН «БОЛЬШОЙ КАМЕНЬ ТОЛОЧКИНСКИЙ» (Вороновский район, Гродненская область)



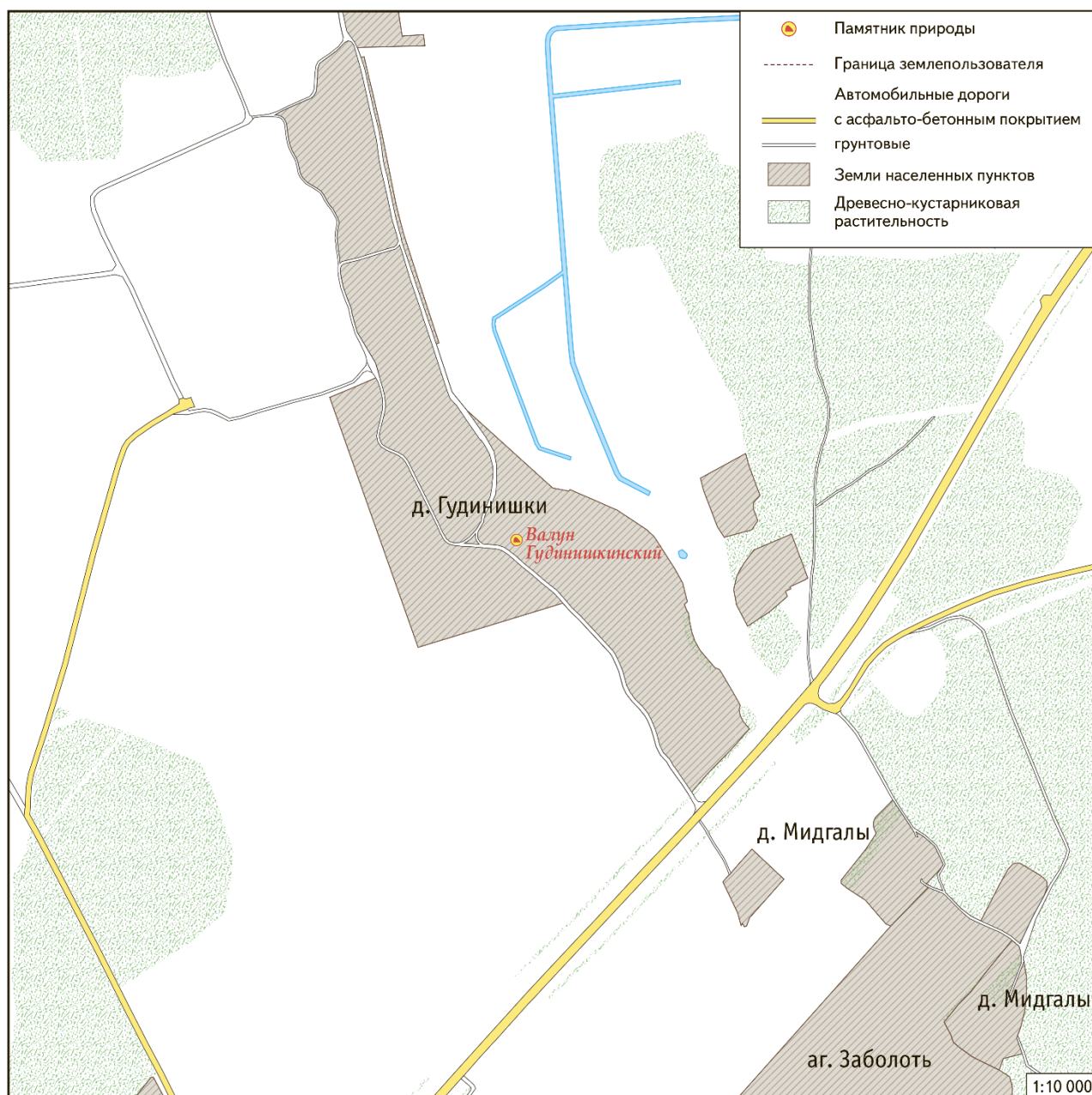
Наименование землепользователя	Площадь, га	Координаты, WGS 84
Коммунальное сельскохозяйственное унитарное предприятие «Мисевичи»	0,0010	53° 54' 45.205" с. ш., 24° 49' 33.529" в. д.

КАРТА ГЕОЛОГИЧЕСКОГО ПАМЯТНИКА ПРИРОДЫ МЕСТНОГО ЗНАЧЕНИЯ «ВАЛУН «БОЛЬШОЙ КАМЕНЬ ТУСУМАНСКИЙ» (Вороновский район, Гродненская область)



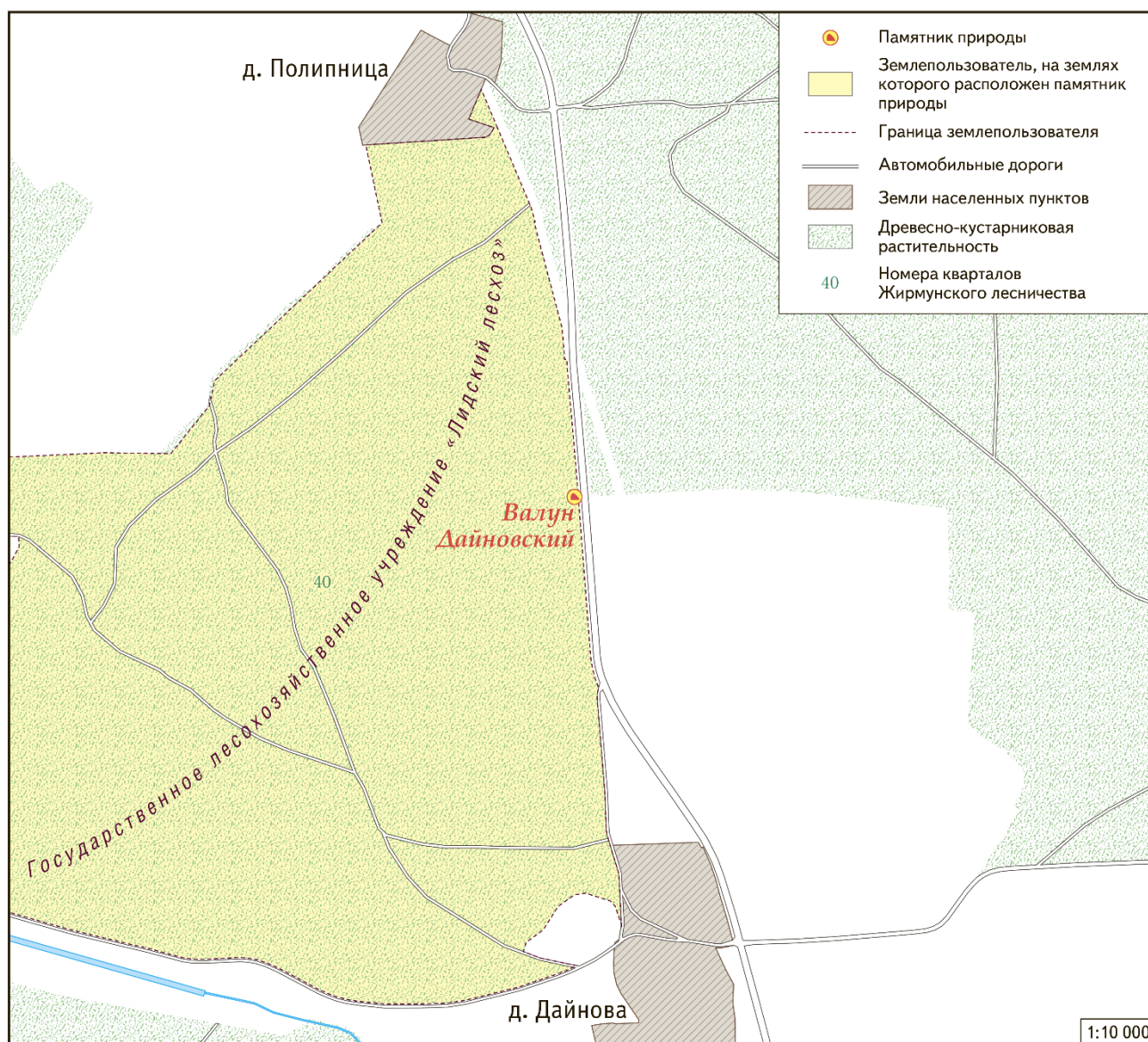
Наименование землепользователя	Площадь, га	Координаты, WGS 84
Коммунальное сельскохозяйственное унитарное предприятие «Элит-Агро Больтиники»	0,0004	54° 10' 32,375" с. ш., 25° 24' 48,639" в. д.

КАРТА ГЕОЛОГИЧЕСКОГО ПАМЯТНИКА ПРИРОДЫ МЕСТНОГО ЗНАЧЕНИЯ «ВАЛУН ГУДИНИШКИНСКИЙ» (Вороновский район, Гродненская область)



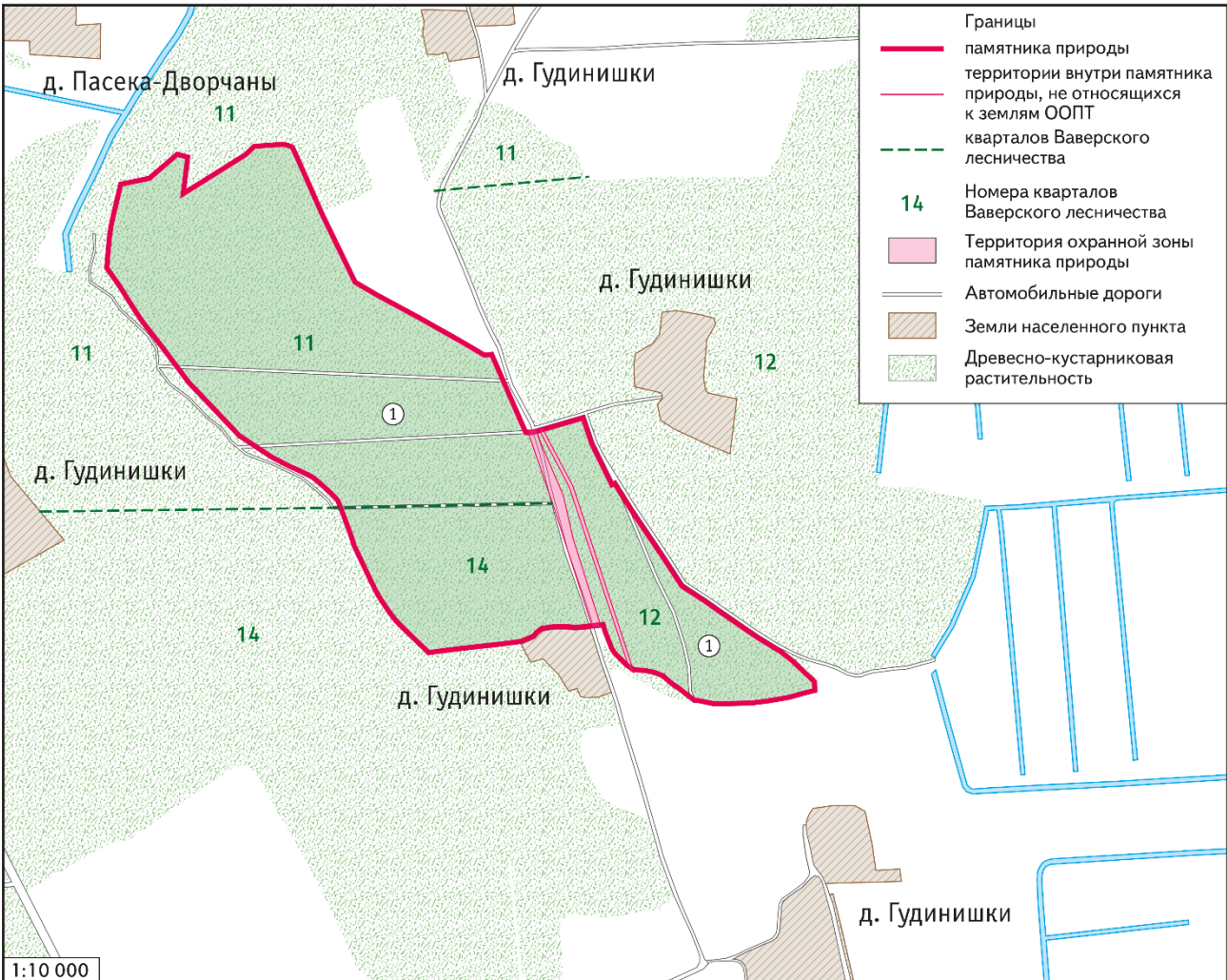
Наименование землепользователя	Площадь, га	Координаты, WGS 84
Заболотский сельский исполнительный комитет	0,0004	53° 56' 24,698" с. ш., 24° 48' 09,137" в. д.

КАРТА ГЕОЛОГИЧЕСКОГО ПАМЯТНИКА ПРИРОДЫ МЕСТНОГО ЗНАЧЕНИЯ «ВАЛУН ДАЙНОВСКИЙ» (Вороновский район, Гродненская область)



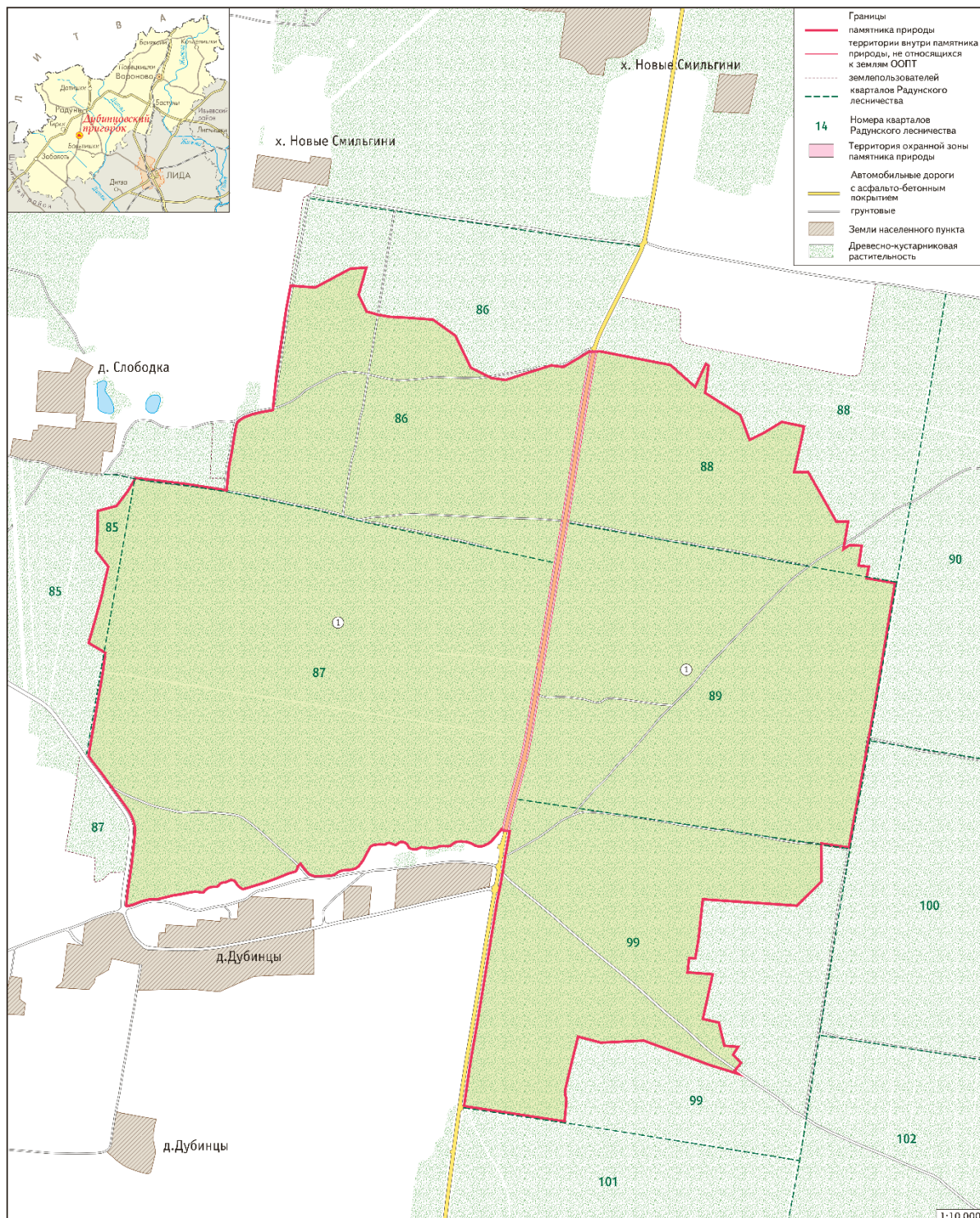
Наименование землепользователя	Площадь, га	Координаты, WGS 84
Государственное лесохозяйственное учреждение «Лидский лесхоз»	0,0006	54° 04' 28,320" с. ш., 25° 23' 47,115" в. д.

КАРТА ГЕОЛОГИЧЕСКОГО ПАМЯТНИКА ПРИРОДЫ МЕСТНОГО ЗНАЧЕНИЯ «ГУДИНИШКИНСКАЯ ГРЯДА» (Вороновский район, Гродненская область)



Обозначение на карте	Наименование землепользователя	Площадь, га
①	ГЛХУ «Лидский лесхоз», Ваверское лесничество	28,09

КАРТА ГЕОЛОГИЧЕСКОГО ПАМЯТНИКА ПРИРОДЫ МЕСТНОГО ЗНАЧЕНИЯ
«ДУБИНЦОВСКИЙ ПРИГОРОК»
(Вороновский район, Гродненская область)



Обозначение на карте	Наименование землепользователя	Площадь, га
①	ГЛХУ «Лидский лесхоз», Радунское лесничество	291,24

КАРТА ГЕОЛОГИЧЕСКОГО ПАМЯТНИКА ПРИРОДЫ МЕСТНОГО ЗНАЧЕНИЯ «КАМЕНЬ ВОРОНОВКИНСКИЙ» (Вороновский район, Гродненская область)



Наименование землепользователя	Площадь, га	Координаты, WGS 84
Государственное лесо- хозяйственное учреждение «Лидский лесхоз»	0,0007	54° 09' 32,495" с. ш., 25° 20' 16,833" в. д.

КАРТА ГЕОЛОГИЧЕСКОГО ПАМЯТНИКА ПРИРОДЫ МЕСТНОГО ЗНАЧЕНИЯ «КАМЕНЬ МАЛИНОВЩИНСКИЙ» (Вороновский район, Гродненская область)



Наименование землепользователя	Площадь, га	Координаты, WGS 84
Государственное лесохозяйственное учреждение «Лидский лесхоз»	0,0009	54° 07' 20,572" с. ш., 25° 19' 37,034" в. д.

КАРТА ГЕОЛОГИЧЕСКОГО ПАМЯТНИКА ПРИРОДЫ МЕСТНОГО ЗНАЧЕНИЯ «КАМЕНЬ НА ДОВГЕНЬКАХ ЯКУБОВСКИЙ» (Вороновский район, Гродненская область)



Наименование землепользователя	Площадь, га	Координаты, WGS 84
Коммунальное сельскохозяйственное унитарное предприятие «Мисевичи»	0,0004	53° 51' 42,020" с. ш., 24° 49' 34,709" в. д.

(Вороновский район, Гродненская область)



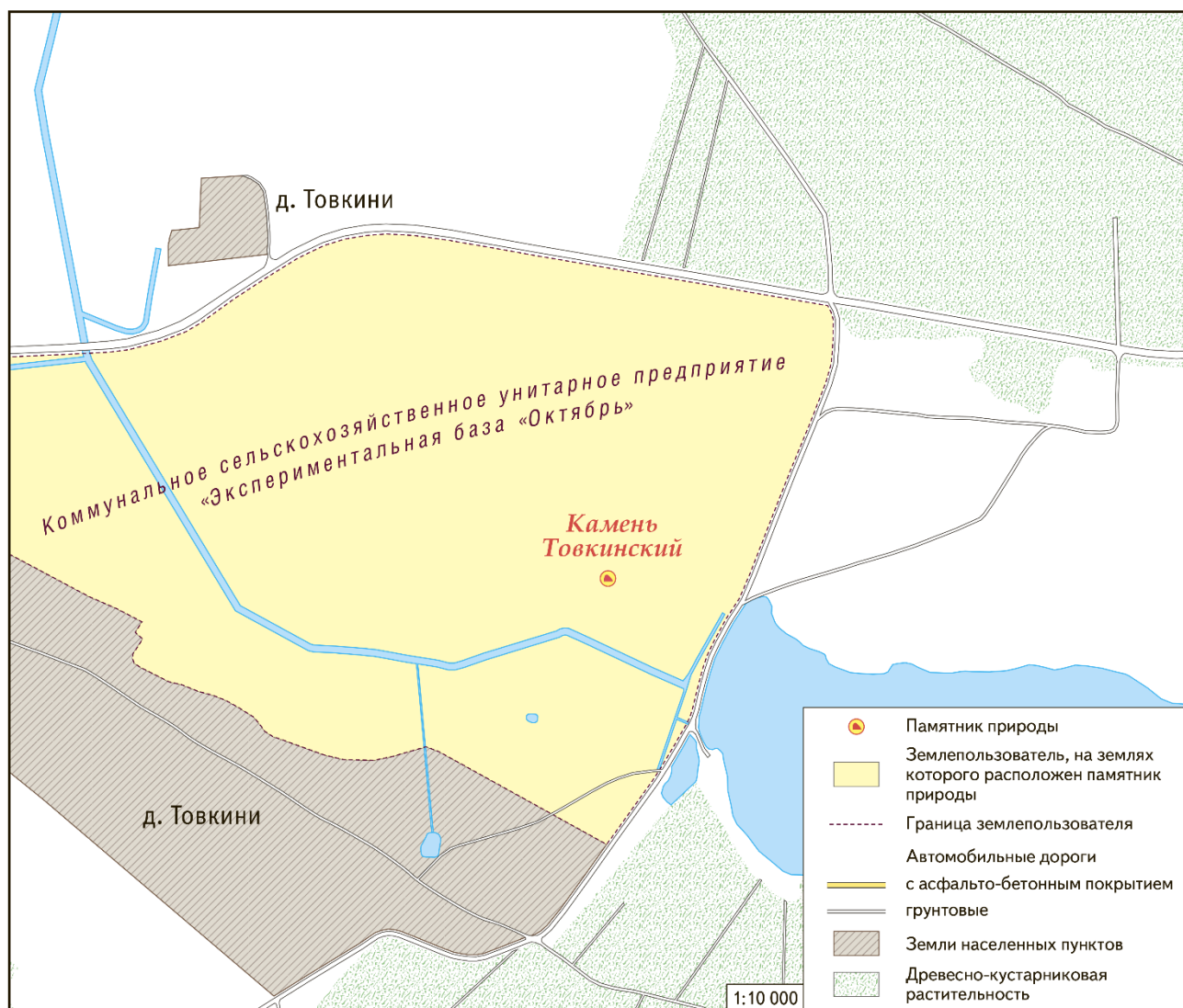
Наименование землепользователя	Площадь, га	Координаты, WGS 84
Коммунальное сельскохозяйственное унитарное предприятие «Экспериментальная база «Погородно»	0,0005	54° 8' 40,579" с. ш., 25° 6' 20,238" в. д.

КАРТА ГЕОЛОГИЧЕСКОГО ПАМЯТНИКА ПРИРОДЫ МЕСТНОГО ЗНАЧЕНИЯ «КАМЕНЬ ПРОВОЖСКИЙ» (Вороновский район, Гродненская область)



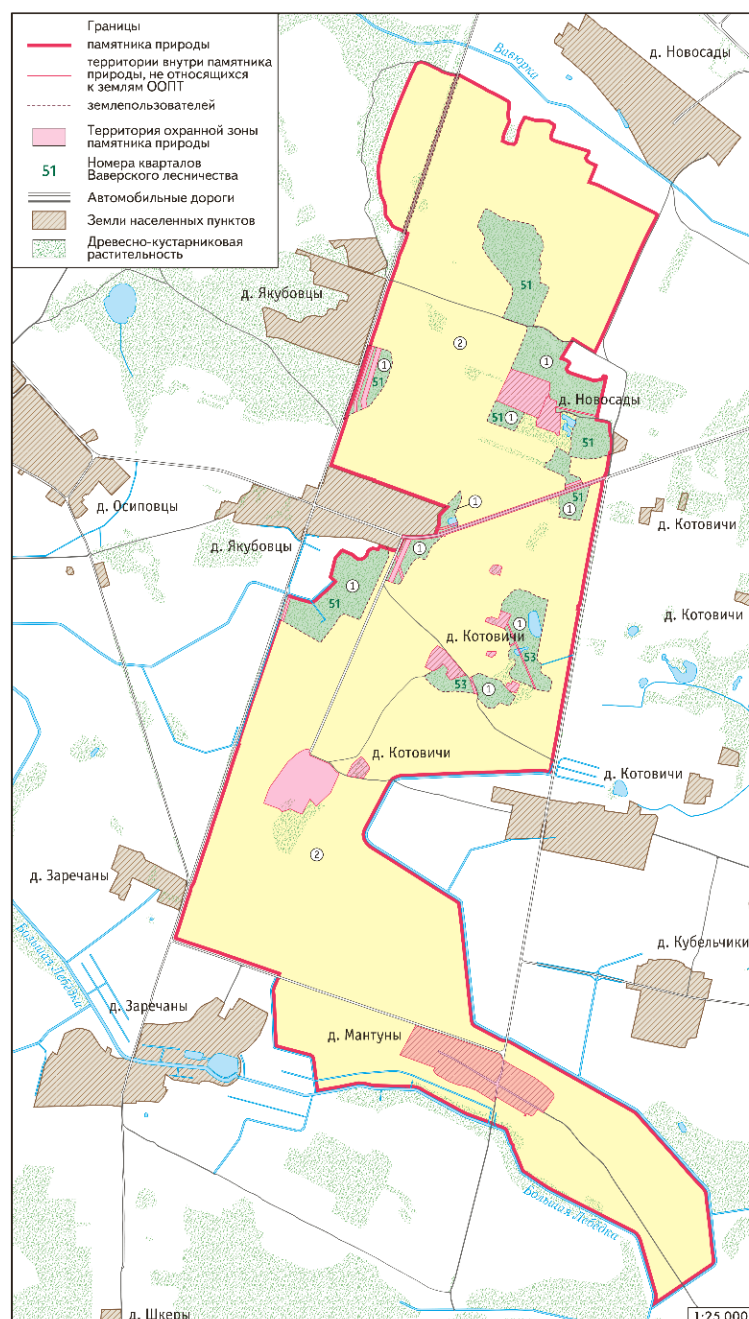
Наименование землепользователя	Площадь, га	Координаты, WGS 84
Коммунальное сельскохозяйственное унитарное предприятие «Мисевичи»	0,0004	53° 55' 04,431" с. ш., 24° 51' 15,262" в. д.

КАРТА ГЕОЛОГИЧЕСКОГО ПАМЯТНИКА ПРИРОДЫ МЕСТНОГО ЗНАЧЕНИЯ «КАМЕНЬ ТОВКИНСКИЙ» (Вороновский район, Гродненская область)



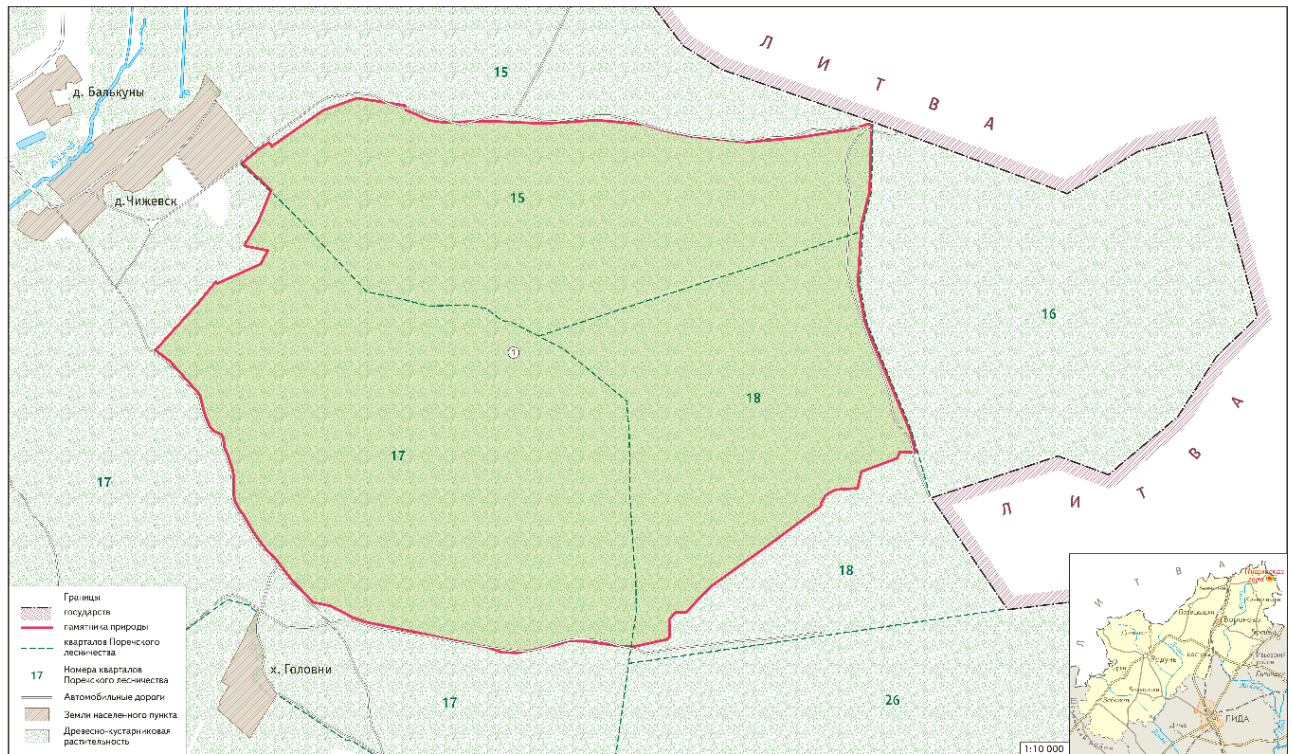
Наименование землепользователя	Площадь, га	Координаты, WGS 84
Коммунальное сельскохозяйственное унитарное предприятие «Экспериментальная база «Октябрь»	0,0006	54° 01' 08,957" с. ш., 25° 11' 27,463" в. д.

КАРТА ГЕОЛОГИЧЕСКОГО ПАМЯТНИКА ПРИРОДЫ МЕСТНОГО ЗНАЧЕНИЯ
«МАНТУНСКАЯ ГРЯДА»
(Вороновский район, Гродненская область)



Обозначение на карте	Наименование землепользователя	Площадь, га
①	ГЛХУ «Лидский лесхоз», Ваверское лесничество	60,71
②	Государственное предприятие «Мисевичи»	551,96
Всего:		612,67

КАРТА ГЕОЛОГИЧЕСКОГО ПАМЯТНИКА ПРИРОДЫ МЕСТНОГО ЗНАЧЕНИЯ «ПУЩАНСКАЯ ГОРА»
(Вороновский район, Гродненская область)



Обозначение на карте	Наименование землепользователя	Площадь, га
1	ГЛХУ «Пущанский лесхоз», Болякское лесничество	226,74