

## Заказник местного значения «В пойме реки Дитва»

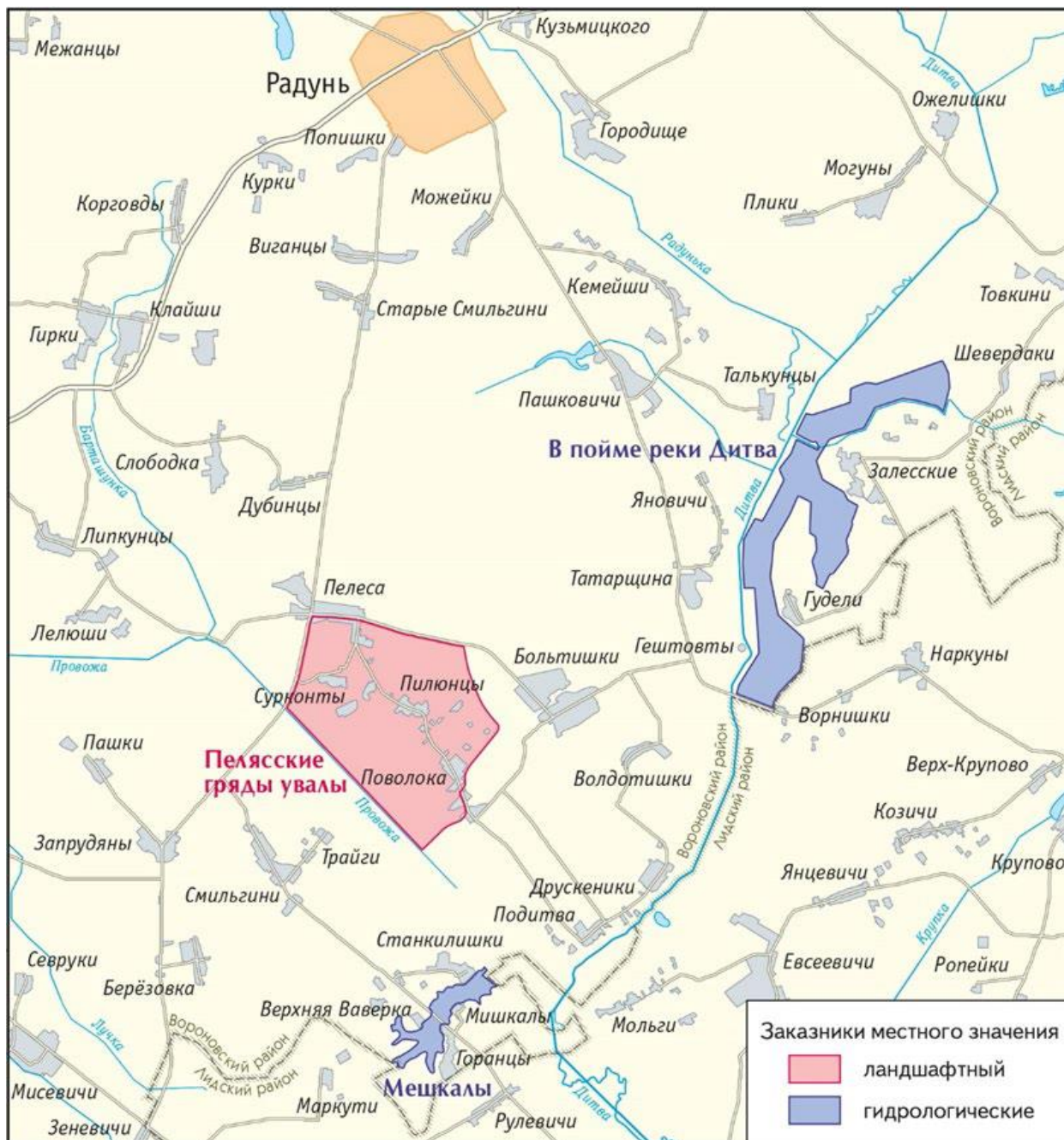


Объект «В пойме реки Дитва» объявлен гидрологическим заказником местного значения на территории Вороновского района Гродненской области в соответствии с решением Вороновского районного исполнительного комитета от 17.04.1998 г. № 213 в целях стабилизации экологической обстановки, обеспечения естественного гидрологического режима реки Дитва, а также восстановления растительного и животного мира. Внесены изменения и дополнения решением Вороновского районного исполнительного комитета № 793 от 31.12.2010 г. Согласно решению, площадь заказника – 577,2 га.

После проведения работ по преобразованию решением Вороновского РИК № 696 от 22.10.2021 «О преобразовании заказника местного значения «В пойме реки Дитва» увеличена площадь заказника местного значения «В пойме реки Дитва» до 898,58 га с названием «В пойме реки Дитва» (на белорусском языке – «У пойме ракі Дзітва»). Особо охраняемая территория соответствует Категории IV:

Заказник местного значения «В пойме реки Дитва» расположен в южной части Вороновского района Гродненской области, в 15,8 км на северо-запад от г. Лиды, 3,5 км от д. Наркуны, в 7,5 км на юго-запад от д. Жирмуны, в 1 км на запад от д. Гудели, на расстоянии 4,3 км на юго-восток от д. Пашковичи. В состав земель заказника включаются земли лесного фонда в кварталах 89, 90 Жирмунского лесничества, 93–95 Бердовского лесничества ГЛХУ «Лидский лесхоз». Внутри границ заказника также расположены земли запаса Вороновского районного исполнительного комитета.

Согласно физико-географическому районированию заказник местного значения «В пойме реки Дитва» расположен на территории физико-географического района Лидская равнина в округе Понемонье Западно-Белорусской провинции. Заказник располагается в долине реки Дитвы, протекающей по Лидской моренной равнине, в низовьях — по Неманской низменности на территории Вороновского и Лидского районов.



Заказник «В пойме реки Дитва» относится к Неманскому гидрологическому району. Территория заказника занимает левобережную часть долины реки Дитва. Река Дитва протекает по территории Литвы и Беларуси (Вороновский и Лидский районы Гродненской области), является правым притоком реки Неман. Относится к малому типу рек (протяженностью от 5 до 200 км). Длина реки 93 км, около 90 км приходится на территорию Беларуси. Площадь водосбора – 1220 км<sup>2</sup>. Исток реки находится около д. Йонишкес (Литва), впадает в реку Неман около д. Беневичи (Лидский район).

Река Дитва является западной границей заказника. Русло реки полностью канализировано, зарегулировано. Длина реки в пределах заказника 5,8 км. Ширина русла – 10-12 м, глубина в среднем составляет 0,5-1,0 м. Дно песчано-илистое. В северной части заказника протекает река Нешкруп, левый приток р. Дитва. Гидромелиоративные работы на территории заказника проводились с начала 1960-х годов. Наиболее активные работы активные работы по

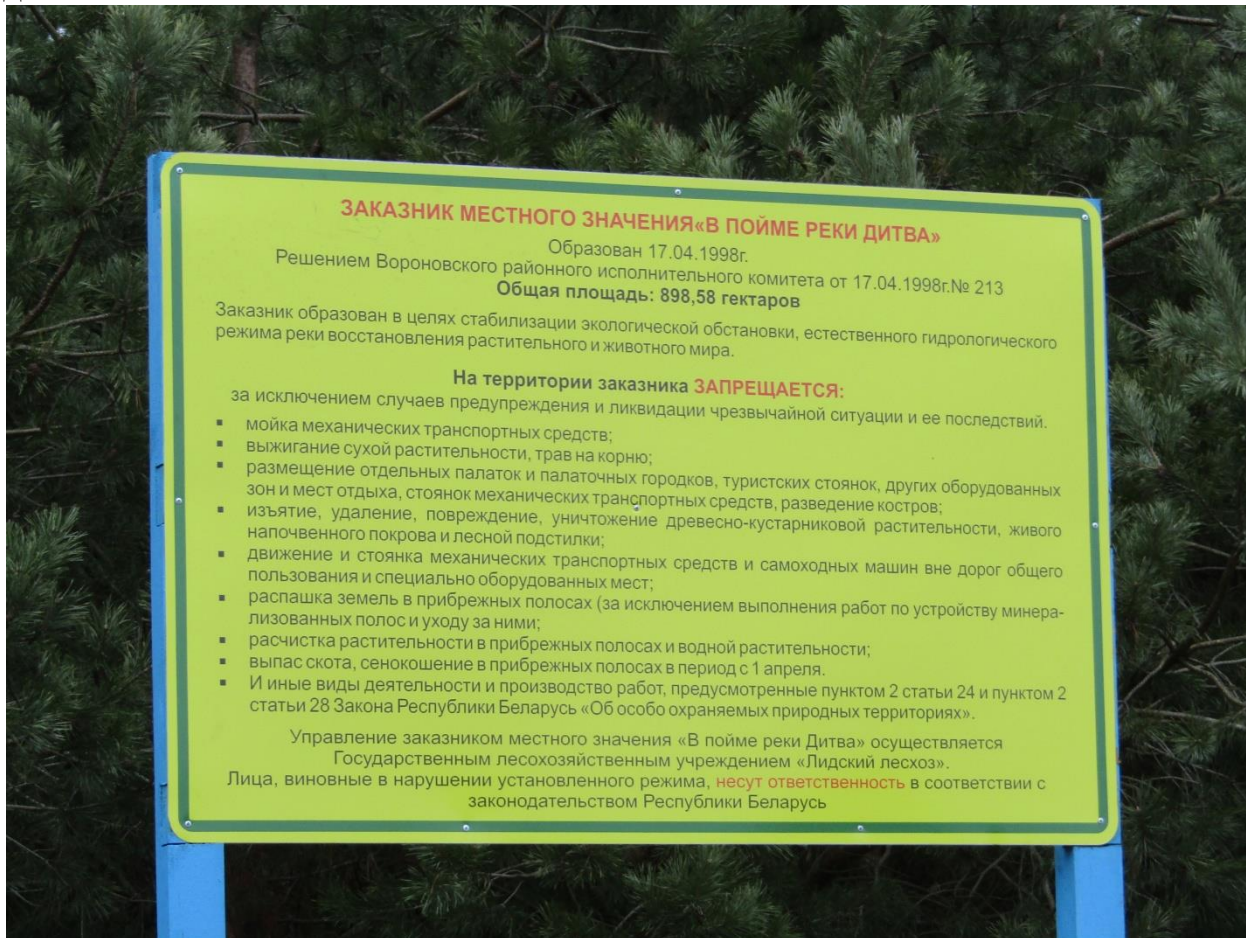


осушению поймы Дитвы приходится на середину 1970-х годов, в этот период начинается освоение торфяного месторождения. Добыча торфа осуществлялась до середины 1990-х годов. Разработка месторождения осуществлялась фрезерным способом. Канализированное русло реки Дитва являлась водоприемником мелиоративных вод. Параллельно реке были сооружены магистральный канал, перпендикулярно ему валовые каналы, в которые в свою очередь впадали картовые каналы. После выработки торфяного месторождения на территории проводились работы по вторичному заболачиванию. В настоящее время вся поверхность выработанных торфяников представлена двумя группами форм: участками с частично или полностью удаленным торфом (карьеры, фрезерные поля и поля сушки) и участками, на которых не велась добыча торфа (дамбы, перемычки, переезды и др. технологические участки). Большинство площадей участков с удаленным торфом затоплены. В зависимости от уровня грунтовых вод и глубины выработки торфа эти участки представляют собой временные или постоянные водоемы. Все они подвержены значительным колебаниям уровня воды. Наиболее стабильный уровенный режим имеют водоемы, расположенные на севере и юге заказника. Береговая линия водоемов не имеет четких границ, заболоченная, зарастает водно-болотной растительностью.



В структуре растительности ландшафтного заказника местного значения «В пойме реки Дитва» преобладают лесные, болотные, водные комплексы. Леса, водные и болотные экосистемы в пределах заказника составляют 894,7 га или более 99 %. Лесные сообщества на территории заказника представлены насаждениями аборигенных видов – березы бородавчатой и пушистой, сосны и черной ольхи. Незначительную примесь к этим породам в составе древесного яруса составляют также липа, клен и ясень.

На территории заказника отмечается 338 видов дикорастущих растений и 111 видов диких позвоночных животных, в том числе: 9 видов амфибий, 4 вида рептилий, 78 видов птиц, 20 видов млекопитающих. Русло реки зарастает водными растениями, среди них преобладают кубышка желтая, кувшинка чисто-белая, рдесты. Вдоль береговой линии распространение получила водно-болотная растительность – рогоз и тростник. Ихтиофауна водоемов не отличается большим разнообразием, среди промысловых видов наибольшее распространение получили щука, линь и карась. Из видов, включенных в Красную книгу Республики Беларусь, в заказнике «В пойме реки Дитва» произрастает 1 вид дикорастущих растений – Берула прямая, обитает 1 вид диких животных – Выпь большая.



На территории заказника действуют запреты и ограничения, предусмотренные п. 2 ст. 24 и п. 2 ст. 28 Закона Республики Беларусь «Об особо охраняемых территориях».

Статья подготовлена по материалам научного обоснования заказника «Стефанецкие погорки», выполненного научными сотрудниками БГУ.

Главный специалист  
Вороновской районинспекции  
Ольга Сарело